

# AULA 2

**Libro del profesor**

# ÍNDICE

---

## UNIDAD 1 / EL ESPAÑOL Y TÚ

PÁG. 8

---

## UNIDAD 2 / UNA VIDA DE PELÍCULA

PÁG. 22

---

## UNIDAD 3 / YO SOY ASÍ

PÁG. 36

---

## UNIDAD 4 / HOGAR, DULCE HOGAR

PÁG. 52

---

## UNIDAD 5 / ¿CÓMO VA TODO?

PÁG. 68

---

## UNIDAD 6 / GUÍA DEL OCIO

PÁG. 82

---

## UNIDAD 7 / NO COMO CARNE

PÁG. 98

---

## UNIDAD 8 / NOS GUSTÓ MUCHO

PÁG. 116

---

## UNIDAD 9 / ESTAMOS MUY BIEN

PÁG. 132

---

## TRANSCRIPCIONES

PÁG. 148

---

## SOLUCIONES (MÁS EJERCICIOS)

PÁG. 164

---

# CÓMO ES AULA NUEVA EDICIÓN

**Aula** nació con la ilusión de ofrecer una herramienta moderna, eficaz y manejable con la que llevar al aula de español los enfoques comunicativos más avanzados. La respuesta fue muy favorable: miles de profesores han confiado en este manual y muchos cientos de miles de alumnos lo han usado en todo el mundo. **Aula Nueva edición** es una rigurosa actualización de esa propuesta: un manual que mantiene el espíritu inicial, pero que recoge las sugerencias de los usuarios, que renueva su lenguaje gráfico y que incorpora las nuevas tecnologías de la información. Gracias por seguir confiando en nosotros.

## 8

# NOS GUSTÓ MUCHO

EN ESTA UNIDAD NAMOS A ESCRIBIR UN ARTÍCULO SOBRE LAS COSAS MÁS INTERESANTES DEL LUGAR EN EL QUE ESTAMOS

**RECURSOS COMUNICATIVOS**

- hablar de experiencias y actividades
- hablar de personas y cosas
- expresar el deseo de hacer algo

**RECURSOS GRAMATICALES**

- uso del presente perfecto y del pretérito perfecto
- me / te / le / nos / os / los / gustaría + infinitivo
- frases exclamativas

**RECURSOS LÉXICOS**

- **prevenir**
- **caer bien (real)**
- **pasar (de bien) mal**
- lugares de interés y ofertas culturales

**EMPEZAR**

**1. ¡QUÉ LUGAR TAN INCREÍBLE!**

A. Lee este reportaje ilustrado sobre Costa Rica y completa las frases.

- El autor probó platos típicos como.....
- Hizo una excursión en..... por la costa caribeña.
- Vio unos animales muy espectaculares: los.....
- Practicó deportes de aventura en la.....

B. ¿A cuál de estos lugares te gustaría ir?

- A mí me gustaría ir a la costa del Pacífico para ver los ballenas.
- Quiero ir a Monteverde para ir a la selva.

## EMPEZAR

En esta primera doble página de la unidad se explica qué tarea van a realizar los estudiantes y qué recursos comunicativos, gramaticales y léxicos van a incorporar. Los alumnos entran en la temática de la unidad con una actividad que les ayuda a activar sus conocimientos previos y les permite tomar contacto con el léxico de la unidad.

# COMPRENDER

En esta doble página se presentan textos y documentos muy variados (páginas web, correos electrónicos, artículos periodísticos, folletos, tests, anuncios, etc.) que contextualizan los contenidos lingüísticos y comunicativos básicos de la unidad. Frente a ellos, los estudiantes desarrollan fundamentalmente actividades de comprensión.

COMPRENDER
8

### 2. SAN SEBASTIÁN

A. Imagina que vas a ir de viaje a San Sebastián. Lee el siguiente artículo y decide a cuáles de los cuatro lugares de los que se habla le gustaría ir. Coméntalo con un compañero.

#### CUATRO SITIOS QUE NO TE PUEDES PERDER DE...

## SAN SEBASTIÁN

### LA PERLA DEL CANTÁBRICO

#### LA PLAYA

**ALMIRANTE PALACIO DEL MAR**  
Este es el lugar más bonito de San Sebastián. Está en la playa de La Concha y es un lugar muy bonito. Hay un restaurante muy bonito y un bar muy bonito. Es un lugar muy bonito.

#### LA CIUDAD

**LA CIUDAD**  
San Sebastián es una ciudad muy bonita. Hay un castillo muy bonito y un bar muy bonito. Es un lugar muy bonito.

#### EL RESTAURANTE

**EL RESTAURANTE**  
Hay un restaurante muy bonito en San Sebastián. Es un lugar muy bonito.

### 3. CONOCER MÉJICO

A. Una revista recomienda algunas obras para conocer mejor la cultura contemporánea mexicana. ¿Cuál de estas obras te interesa más? ¿Por qué? Coméntalo con un compañero.

#### LIBROS MAL DE AMORES

En esta novela, la escritora Angélica Maza trata una historia de amor en México en una época que se prolonga del siglo XX al siglo XXI en el Mar de Cortés. Incluye un capítulo de amor. Una lectura obligada y escrita por Maza.

#### MÚSICA MUJER DIVINA

En esta obra, la escritora Angélica Maza trata una historia de amor en México en una época que se prolonga del siglo XX al siglo XXI en el Mar de Cortés. Incluye un capítulo de amor. Una lectura obligada y escrita por Maza.

Esta referencia indica qué ejercicios de la sección Más ejercicios están más relacionados con cada actividad.

Este icono indica en qué actividades hay un documento auditivo.

EXPLORAR Y REFLEXIONAR
8

### 4. ¿HAS ESTADO EN MÁLAGA?

A. En estos diálogos aparecen dos tiempos verbales. ¿Cuáles?

• ¿Has estado en Málaga?  
• ¿Has estado en Málaga?  
• ¿Has estado en Málaga?  
• ¿Has estado en Málaga?  
• ¿Has estado en Málaga?  
• ¿Has estado en Málaga?

B. Ahora, mira el cuadro y decide qué tiempo verbal le usas en cada uno de los tres casos. El primer verbo lo es el pretérito indefinido.

1. Hablamos del pasado, pero no sabemos haber sido en un momento determinado de los hechos. En estos casos, usamos el verbo en forma <b>arguió una, volvió una, vino una, etc.</b>	• ¿Has estado en Málaga?
2. Hablamos del pasado pero queremos expresar que los hechos se prolongaron un momento relacionado con el presente. En estos casos, usamos el verbo en forma <b>arguió una, volvió una, vino una, etc.</b>	• ¿Has estado en Málaga?
3. Hablamos del pasado y queremos expresar que los hechos se prolongaron en un momento relacionado con el presente. En estos casos, usamos el verbo en forma <b>arguió una, volvió una, vino una, etc.</b>	• ¿Has estado en Málaga?

C. Completa ahora estas frases con los verbos en pretérito perfecto o indefinido.

1. Yo **estaba** en Málaga cuando me casé.  
2. Yo **estaba** en Málaga cuando me casé.  
3. Yo **estaba** en Málaga cuando me casé.

### 5. ME CAYÓ GENIAL

A. Aquí tienes tres comentarios que Claudia ha escrito a amigos suyos. Marca todas las frases en las que hace alguna valoración (de experiencias, de lugares, de personas, etc.).

Comentario 1: ¡Qué bien! Me gusta mucho. Es un lugar muy bonito. Hay un restaurante muy bonito y un bar muy bonito. Es un lugar muy bonito.

Comentario 2: ¡Qué bien! Me gusta mucho. Es un lugar muy bonito. Hay un restaurante muy bonito y un bar muy bonito. Es un lugar muy bonito.

Comentario 3: ¡Qué bien! Me gusta mucho. Es un lugar muy bonito. Hay un restaurante muy bonito y un bar muy bonito. Es un lugar muy bonito.

B. ¿Cuáles de esas valoraciones son positivas? ¿Cuáles negativas?

C. ¿Se has fijado en cómo funcionan la expresión **caer bien** / **caer mal**?

1. Me gusta mucho. Es un lugar muy bonito. Hay un restaurante muy bonito y un bar muy bonito. Es un lugar muy bonito.

2. Me gusta mucho. Es un lugar muy bonito. Hay un restaurante muy bonito y un bar muy bonito. Es un lugar muy bonito.

3. Me gusta mucho. Es un lugar muy bonito. Hay un restaurante muy bonito y un bar muy bonito. Es un lugar muy bonito.

En la última página de esta sección se presentan esquemas gramaticales y funcionales a modo de consulta. Con ellos se persigue la claridad, sin renunciar a una aproximación comunicativa y de uso a la gramática.

EXPLORAR Y REFLEXIONAR
8

### 6. ¡QUÉ INTERESANTE!

A. Lee estos fragmentos de una conversación entre dos compañeros de trabajo. Carmen te cuenta a ti lo que piensa hacer en sus vacaciones. Completa los fragmentos con las reacciones de Itzi. Puede haber varias posibilidades.

Itzi: ¿Qué te parece?  
Carmen: Me gusta mucho. Es un lugar muy bonito. Hay un restaurante muy bonito y un bar muy bonito. Es un lugar muy bonito.

B. Decíhala cómo ha reaccionado Itzi.

C. Ahora reacciona de otra manera lógica usando algunas de las expresiones de la actividad A. Puede haber más de una opción.

1. ¿Qué te parece?  
2. ¿Qué te parece?  
3. ¿Qué te parece?

### 7. HABLAR DE EXPERIENCIAS EN EL PASADO

Usamos el pretérito perfecto cuando hablamos de un hecho relacionado con el presente que tiene consecuencias en el presente. Usamos el pretérito indefinido cuando hablamos de un hecho relacionado con el pasado que no tiene consecuencias en el presente.

1. ¿Qué te parece?  
2. ¿Qué te parece?  
3. ¿Qué te parece?

### 8. VALORAR

VALORAR CON LAS ACTIVIDADES LINGÜÍSTICAS

1. ¿Qué te parece?  
2. ¿Qué te parece?  
3. ¿Qué te parece?

**PRACTICAR Y COMUNICAR** 8

**7. SONIQUETE, ROSARIO Y MORELA**

**A.** Vas a escuchar tres conversaciones. Completa el cuadro.

Personas	Temas	Opiniones
Soniquete		
Rosario		
Morela		

**B.** Piensa en un lugar (un país, una ciudad...) que te impresionó cuando fuiste por primera vez. Luego, pregunta a tus compañeros si han estado en ese lugar y si les causó la misma impresión.

**C.** He leído hace dos años un artículo en internet que habla de la ciudad de San Pedro de Macoris. ¿Alguna vez has estado allí? ¿Te gusta? ¿Por qué? ¿Por qué no? ¿Por qué sí?

**8. COSAS EN COMÚN**

**A.** En parejas, tómense el tiempo que necesiten para leer y una película que hayan visto los días que se hayan gustado.

• ¿Qué les hizo el actor de la película?  
• ¿El actor de la película?  
• Si el actor había trabajado en otra película.  
• Al final de la película. ¿Le gustó el final?

**B.** Ahora, compárense el resto de la clase. ¿Algunos compañeros tienen la misma opinión?

• ¿Les ha interesado el actor de los amigos?

**9. SOÑAS GRATIS**

**A.** Es tiempo, imagínate que puedes crear el regalo de tus sueños: un restaurante, una discoteca, una galería de arte, etc. Decido cuáles son tus preferencias.

• ¿Qué es?  
• ¿Cómo sería?  
• ¿Dónde está?  
• ¿Qué cosas tiene?  
• ¿Por qué es especial?

**B.** Ahora ve a explicar a tus compañeros cómo es tu regalo. El profesor escribirá sus nombres en la pizarra y luego, comentará a cuáles se gustan lo.

**10. EL PEOR SÁBADO DE LA VIDA DE TRISTÁN**

**A.** Tristán es una persona muy negativa. El sábado pasado hizo muchas cosas, pero nada le gustó. En parejas, escribid el cómo que Tristán pasó su día para que él mismo se lo recuerde. Después, leedlo a vuestros compañeros. ¿Qué parra ha escrito el mensaje más divertido?

• ¿Qué día es el sábado?  
• ¿Qué día es el domingo?

**B.** ¿Has tenido alguna vez un día tan horrible o experiencias como las que Tristán tuvo? ¿Por qué? ¿Cómo se las pasó?

**11. CONOCER LA CIUDAD**

**A.** Una revista quiere publicar un artículo sobre qué cosas se pueden hacer en el lugar donde estudias español. En pequeños grupos, tenéis que pensar de acuerdo a qué cinco cosas se pueden recomendar a un visitante.

- un restaurante
- un museo
- un parque
- un barrio
- un club
- una escuela
- una oficina
- un centro cultural
- una biblioteca
- un jardín
- un centro comercial

**B.** Escríbed el artículo o cógelo en una pared de aula para que vuestros compañeros lo puedan leer.

**C.** Ahora, entre todos, vais a elegir las cinco mejores recomendaciones.

## PRACTICAR Y COMUNICAR

Esta sección está dedicada a la práctica lingüística y comunicativa, e incluye propuestas de trabajo muy variadas.

El objetivo es que los estudiantes experimenten el funcionamiento de la lengua a través de microtareas comunicativas en las que se practican los contenidos presentados en la unidad. Muchas de las actividades están basadas en la experiencia del alumno: sus observaciones y su percepción del entorno se convierten en material de reflexión intercultural y en un potente estímulo para la interacción comunicativa en el aula. Al final de esta sección, se proponen una o varias tareas que implican diversas destrezas y que se concretan en un producto final escrito u oral que el estudiante puede incorporar al Portfolio.

Este icono indica algunas actividades que podrían ser incorporadas al **portfolio** del estudiante.



**Actividad de vídeo.** Cada unidad cuenta con un vídeo concebido para desarrollar la comprensión audiovisual de los estudiantes.



## VIAJAR

La última sección de cada unidad incluye materiales que ayudan al alumno a comprender mejor la realidad cotidiana y cultural de los países de habla hispana.

**VIAJAR** 8

**12. ESPECTACULAR!**

**A.** Una página web ha publicado un artículo con lugares espectaculares de países hispanos. Lee los textos. ¿Cuál te parece más espectacular?

**B.** ¿Conoces algún lugar espectacular? Busca información en internet y prepara una breve presentación. ¿Cuál es el paisaje más espectacular?

**Cuatro Lugares Espectaculares**

**Machu Picchu**  
No todos los descubrimientos han sido en sitios remotos, pero este que se encuentra en un lugar tan alto y aislado, es una maravilla. La ciudad fue construida por el emperador inca Pachacuti en el siglo XV. Fue descubierta por el español inca Garcilaso de la Vega en 1532. Hoy en día es una de las maravillas del mundo.

**Salar de Uyuni**  
Es el mayor depósito de sal del mundo y se encuentra en el Altiplano boliviano, en Bolivia. Es un lugar muy interesante por su belleza y por su capacidad de reflejar el cielo y el entorno. Es un lugar muy interesante por su belleza y por su capacidad de reflejar el cielo y el entorno.

**Capillas de mármol**  
En la zona de Pinar del Río se encuentran unas capillas de mármol que son una maravilla. Son capillas muy pequeñas y muy bonitas, hechas de mármol y con diseños muy originales. Son capillas muy pequeñas y muy bonitas, hechas de mármol y con diseños muy originales.

**Calakmul**  
Es un lugar muy interesante por su belleza y por su capacidad de reflejar el cielo y el entorno. Es un lugar muy interesante por su belleza y por su capacidad de reflejar el cielo y el entorno.

**EN CONSTRUCCIÓN**

¿Qué te llevas de esta unidad?

Lo más importante para mí

Palabras y expresiones

Algo interesante sobre la cultura hispana

¿Qué quieres más saber?

Este icono indica en qué actividades el estudiante puede usar **internet**.



**En construcción.** Actividad final de reflexión en la que el estudiante recoge lo más importante de la unidad.



## El libro se completa con las siguientes secciones:

### MÁS EJERCICIOS

Seis páginas de ejercicios por unidad. En este apartado se proponen nuevas actividades de práctica formal que estimulan la fijación de los aspectos lingüísticos de la unidad. Los ejercicios están diseñados de modo que los alumnos los puedan realizar de forma autónoma, aunque también se pueden utilizar en la clase para ejercitar aspectos gramaticales y léxicos de la secuencia.

“Léxico”, un apartado con ejercicios para practicar el léxico de la unidad.

**MÁS EJERCICIOS**

**SONIDOS Y LETRAS**

1. Escucha y escribe las palabras que escuchas en el audio. Escribe la palabra en el espacio correspondiente.

**LÉXICO**

1. Completa cada una de las frases con la palabra que aparece en el cuadro.

El restaurante era muy bonito.	El restaurante era muy bonito.
El restaurante era muy bonito.	El restaurante era muy bonito.

“Sonidos y letras”, un apartado con ejercicios de entonación y pronunciación.

### AGENDA DEL ESTUDIANTE

Al principio y al final del libro se incluye una agenda personal en la que los estudiantes pueden anotar información sobre sus clases y sobre aspectos interesantes de su estancia en España. Además, esta sección contiene información útil para que los estudiantes puedan desenvolverse en su vida cotidiana y en sus viajes por España (páginas web de interés, información sobre las comunidades autónomas, etc.).

**MÁS EJERCICIOS**

**NOS GUSTÓ MUCHO**

1. Escucha y escribe las palabras que escuchas en el audio. Escribe la palabra en el espacio correspondiente.

2. Completa cada una de las frases con la palabra que aparece en el cuadro.

El restaurante era muy bonito.	El restaurante era muy bonito.
El restaurante era muy bonito.	El restaurante era muy bonito.

**MÁS EJERCICIOS**

**SONIDOS Y LETRAS**

1. Escucha y escribe las palabras que escuchas en el audio. Escribe la palabra en el espacio correspondiente.

**LÉXICO**

1. Completa cada una de las frases con la palabra que aparece en el cuadro.

El restaurante era muy bonito.	El restaurante era muy bonito.
El restaurante era muy bonito.	El restaurante era muy bonito.

**MI DIARIO EN ESPAÑA**

MIS EXPERIENCIAS EN ESPAÑA

MIS DESCUBRIMIENTOS

MI DIARIO EN ESPAÑA

MIS EXPERIENCIAS EN ESPAÑA

MIS DESCUBRIMIENTOS



# 3

# YO SOY ASÍ

## VÍDEO

### Decidir a qué famoso se parecen algunas personas.



#### PROCEDIMIENTOS

Reparta entre sus estudiantes fotografías de los famosos que se mencionan en el vídeo: Penélope Cruz, Mario Casas, Tony Curtis, Kevin Bacon, Carla Bruni, Mariah Carey y Novak Djokovic. Si tiene muchos estudiantes, forme grupos de 3 o 4 alumnos y reparta a cada grupo un juego de tarjetas.

Pregúnteles si reconocen a los personajes de las fotos (si dispone de los medios, puede hacerlo con la FICHA PROYECTABLE 13). Permita que lo comenten unos minutos y haga una puesta en común. Para ello, pida a los estudiantes que, por turnos, muestren una de las fotografías y digan el nombre del personaje. Escriba en la pizarra lo que le vayan diciendo. Si no han reconocido o no saben el nombre de alguno de los personajes, dígalos usted y escríbalos también en la pizarra.

Coménteles que a continuación van a ver parte de un vídeo en el que unos españoles dicen a qué famoso creen que se parecen (o les dicen que se parecen). Dígalos que van a verlo primero sin voz y que, mientras ven las imágenes, piensen a cuál de los famosos de las fotos se parecen. Permita que lo comenten con algún compañero.

Reproduzca el vídeo sin subtítulos y sin sonido hasta el minuto 0:31. Después, haga una puesta en común. Pregúnteles: **¿A quién se parece la primera chica?** Deje que le respondan y repita la operación con todas las personas que aparecen en el vídeo.

A continuación, dígalos que van a volver a ver el mismo fragmento del vídeo, esta vez con sonido, para que comprueben si sus hipótesis son correctas. Pase el vídeo y, después, lleve a cabo una puesta en común.

#### Solución

1. Penélope Cruz
2. Mario Casas
3. Tony Curtis
4. Kevin Bacon
5. Carla Bruni
6. Mariah Carey
7. Novak Djokovic



## → EMPEZAR

### 1. FAMILIAS DE FAMOSOS

**Observar algunas fotografías de famosos y decir quién se parece a quién. Decir qué relación de parentesco los une.**



#### OBSERVACIONES PREVIAS

Esta actividad permitirá activar léxico conocido, en mayor o menor medida, de la descripción física y de las relaciones familiares. En el apartado **A** los estudiantes tendrán que decidir qué famosos se parecen entre sí. Aunque no se les pide que describan físicamente a los personajes de las fotos, es probable que lo hagan para resolver la tarea. Ayúdelos con el vocabulario que necesiten. No obstante, le sugerimos que espere a la actividad 2 o 4 de la unidad para ampliar el léxico y presentar nuevo vocabulario.

#### ANTES DE EMPEZAR

Escriba en la pizarra [www.separecen.dif](http://www.separecen.dif) y llame la atención de los estudiantes sobre el verbo. Escriba al lado el infinitivo (**parecerse**) y aclare su significado. Después, pregunte en clase abierta: **¿Qué información o qué contenido creéis que podemos encontrar en esta página web?** Deje que expresen sus hipótesis hasta obtener la respuesta: **fotos de personas que se parecen.**

#### PROCEDIMIENTOS

**A.** Muéstrelas las fotografías de la página web (puede hacerlo con la FICHA PROYECTABLE 1) y coménteles que todos los personajes que aparecen en ellas son muy conocidos en España. Pregúnteles si reconocen a alguno y deje que lo comenten en clase abierta. Lea en voz alta el título que introduce la página web (**¿Quién se parece a quién?**) y señale la foto de Lolita. Pregunte en clase abierta: **¿A quién se parece?** Espere hasta que le den la respuesta correcta (**Rosario**) y remítalos a la frase 1 del apartado. Anímelos a que comenten en parejas qué personajes se parecen entre sí y a que completen las frases restantes con lo que decidan. Deles un par de minutos y haga una puesta en común.

#### Solución

1. Rosario
2. Paco
3. Miguel
4. Penélope

**B.** A continuación, pregúnteles: **¿Sabéis qué relación de parentesco hay entre Penélope y Mónica?** Es muy probable que le digan que son hermanas. Luego, dígalas que traten de establecer la relación de parentesco que une a los demás personajes, eligiendo una de las opciones de las etiquetas en cada caso. Finalmente, haga una puesta en común en clase abierta.

#### Solución

1. Lolita y Rosario son hermanas.
2. María y Paco son hermanos.
3. Bimba y Miguel son sobrina y tío.
4. Mónica y Penélope son hermanas.



C. Para comprobar si han acertado y saber por qué son famosos los personajes de las fotos, propóngales que busquen en internet información sobre ellos. Muéstrelas los apellidos, que les servirán de ayuda a la hora de realizar la búsqueda.

Si no dispone de los medios, dé usted las soluciones del apartado anterior. Muéstrelas los apellidos y pregúntales si reconocen alguno. Después, pregunte: **¿A qué imagináis que se dedican?** Deje que hagan sus hipótesis y luego deles las respuestas: Lolita y Rosario Flores son cantantes y actrices (son hijas de la bailaora Lola Flores); María y Paco León son actores; Bimba Bosé es modelo, diseñadora y cantante y Miguel Bosé es cantante; Mónica Cruz es actriz y bailarina y Penélope Cruz es actriz.

## Y DESPUÉS

Presente los objetivos de la unidad y la tarea final: describir el perfil de persona ideal para alguien que busca pareja.

## MÁS EJERCICIOS

Página 132, ejercicio 1.

## → COMPRENDER

### 2. UNA WEB DE CONTACTOS

**Hablar sobre el uso de páginas web de contactos para encontrar pareja. Leer unos anuncios de contactos y decidir qué perfiles encajan mejor.**

#### OBSERVACIONES PREVIAS

Esta actividad de comprensión escrita permitirá a sus estudiantes recordar y ampliar léxico relacionado con la descripción física y del carácter. Si percibe que tienen dificultades para entender el vocabulario, dedíquele

el tiempo que estime necesario para que lo repasen, puesto que lo van a necesitar a lo largo de la unidad.

Asimismo, le recomendamos que espere a la actividad 4 para reflexionar sobre las palabras con las que combinamos los verbos **ser**, **tener** y **llevar**.

#### ANTES DE EMPEZAR

Escriba en la pizarra: **Chico busca chica** y pregúntales: **¿Qué significa esta frase? ¿Dónde la podemos encontrar?** La respuesta esperable es que es una expresión para buscar pareja y que se puede encontrar en anuncios de contactos de periódicos o en páginas web de contactos. Si esta última posibilidad no se mencionara, hágalo usted.

#### PROCEDIMIENTOS

A. Pregunte en clase abierta: **¿Conocéis a gente que busque pareja por internet? ¿Conocéis a alguien que haya encontrado pareja así?** Anímelos a que lo comenten con los compañeros.

B. Muéstrelas la página web de contactos y pídale que lean individualmente los anuncios prestando atención a las características de cada uno y al tipo de hombre o mujer que quieren conocer. Pídale que cierren el libro y reparta a cada estudiante la ficha proporcionada a continuación (en la página siguiente). Forme parejas y anímelos a completar la tabla con la información que recuerdan. Repase el contenido de la ficha con ellos para que no queden dudas de comprensión.

Deles el tiempo que considere necesario y, luego, pídale que vuelvan a abrir el libro por la página 36 para comprobar sus respuestas. ¿Qué pareja ha recordado más cosas?

	Daniel	Vane	Marcos	Rosalía	Sergio
Edad					
Profesión					
Descripción física					
Carácter					
Hombre / Mujer que quiere conocer					

A continuación, en las mismas parejas, anímelos a encontrar los perfiles que mejor encajen. Después, deberán justificar su elección ante el resto de los compañeros, que expresarán su acuerdo o desacuerdo con el emparejamiento.

Tras escuchar sus opiniones, remítalos al texto del *Chico explosivo* y escriba en la pizarra: **Mido 1,92 y Me parezco un poco a Heath Ledger**. Haga que se fijen en las irregularidades que presentan los verbos **medir** y **parecer**. Explíqueles que el verbo **medir** se conjuga como el verbo **pedir**, y que el verbo **parecer** tiene la primera persona irregular, como los verbos **conocer** o **traducir**.

#### Y DESPUÉS

Si desea ampliar la actividad, reparta a cada estudiante la ficha siguiente. Pídales que, en parejas, escriban el perfil ideal para una de las personas de los anuncios. Deles tiempo y pasee por la clase para ayudarles en lo que sea necesario. Luego, invítelos a que lo lean al resto de los compañeros, que tratarán de adivinar a cuál de las cinco personas va dirigido.

#### MÁS EJERCICIOS

Página 132, ejercicios 2 y 3.

Tengo \_\_\_\_\_ años y soy \_\_\_\_\_ (profesión).

Vivo \_\_\_\_\_. Soy \_\_\_\_\_,

tengo el pelo \_\_\_\_\_ y los ojos \_\_\_\_\_.

Mis amigos dicen que me parezco un poco a \_\_\_\_\_.

Quiero conocer a un hombre / una mujer \_\_\_\_\_, de \_\_\_\_\_ años.

Me gustan los hombres / las mujeres \_\_\_\_\_

---



---



---

## 3. LA BODA DEL HERMANO DE MARÍA DEL MAR

Reconocer a las personas del dibujo por la descripción que se hace de ellas en una grabación y determinar su relación con la persona que habla. Describir a otro personaje de la ilustración.



### OBSERVACIONES PREVIAS

El objetivo de esta actividad es que el estudiante active diferentes recursos para identificar a una persona.

### ANTES DE EMPEZAR

Con el propósito de que sus estudiantes puedan refrescar sus conocimientos léxicos antes de escuchar la grabación, le proponemos la siguiente actividad:

Copie en tarjetas grandes las palabras del cuadro inferior (una palabra en cada tarjeta). Divida la pizarra en cuatro columnas: **COLORES**, **RELACIONES PERSONALES**, **ROPA** y **DESCRIPCIÓN FÍSICA**.

Extienda las tarjetas en una mesa del aula y pida a sus estudiantes que se levanten y que las coloquen en la pizarra en la columna correspondiente.

verde	naranja	gordo
bajo	sombrero	negro
falda	azul	alto
marrón	primo	guapo
hermano	vestido	corbata
compañero	amigo	jefe
traje	rojo	novio
tía	vecino	delgado
feo	violeta	sobrino

### Solución (de la ficha)

Colores	Relaciones personales	Ropa	Descripción física
verde	hermano	falda	bajo
marrón	compañero	traje	feo
naranja	tía	sombrero	gordo
azul	primo	vestido	alto
rojo	amigo	corbata	guapo
violeta	vecino		delgado
negro	jefe		
	novio		
	sobrino		

A continuación, remítalos a la página 37. Lea el título de la actividad y pregúnteles: **¿Quién creéis que es el hermano de María del Mar? ¿Cómo sabemos que se trata de una boda?** Y luego: **¿Quiénes son las personas del dibujo?** Deben responderle que son los invitados. Si no lo hacen, dígalos usted.

### PROCEDIMIENTOS

**A.** Señale a las dos chicas en la parte inferior del dibujo: son María del Mar y una amiga suya. Dígalas que van a escuchar la conversación entre las dos amigas. Pídale que traten de identificar a los seis invitados de los que habla María del Mar. Para la puesta en común puede usar la FICHA PROYECTABLE 2.

### Solución

- Hombre del bigote, al lado del novio.
- Chica rubia con el vestido rojo.
- Chico con gafas de sol y traje lila, junto a la tarta.
- La mujer con el vestido naranja detrás de María del Mar y su amiga.
- En la parte superior, el que está sentado.
- Junto a la mesa con la tarta, la mujer rubia que está fumando.

**B.** Muéstrelas ahora la lista con los seis nombres. Pídale que escuchen de nuevo la conversación y que escriban qué relación tiene María del Mar con cada una

de estas personas. Haga una puesta en común. Para ello, puede usar la FICHA PROYECTABLE 3.

### Solución

1. primo
2. hermana
3. compañero de trabajo
4. jefa
5. vecino
6. tía

C. Para terminar, distribuya a los estudiantes en parejas y pídale que, por turnos, describan a uno de los invitados que se ven en el dibujo. Su compañero intentará descubrir de quién se trata.

### Y DESPUÉS

Si lo cree oportuno, puede explotar los aspectos culturales preguntando a sus estudiantes si aprecian similitudes entre la boda del hermano de María del Mar y las bodas en su país.

Por último, puede comentar algunas cuestiones típicas del protocolo de las bodas españolas: ninguna de las mujeres puede vestir de blanco, solo la novia; después de la ceremonia, durante el banquete, los novios regalan el ramo de la novia a una de las invitadas solteras con el deseo de que sea la siguiente en casarse; los muñecos del pastel se regalan a alguna pareja que tenga intención de casarse; los amigos del novio entran en la habitación donde pasarán la noche de bodas y, por ejemplo, ponen arroz entre las sábanas de la cama, etc. Advierta a sus alumnos que estas cuestiones pueden variar mucho, dependiendo de factores socioculturales y regionales.

### MÁS EJERCICIOS

- Página 132, ejercicio 4.  
Página 133, ejercicio 6.

## EXPLORAR Y REFLEXIONAR

### 4. ¿CÓMO ERES?

Leer una conversación de chat y clasificar unas palabras según si se utilizan con el verbo **ser**, **tener** o **llevar**.



#### OBSERVACIONES PREVIAS

El objetivo de esta actividad es que sus estudiantes reflexionen sobre las palabras con las que se combinan los verbos **ser**, **tener** y **llevar** cuando hacemos descripciones físicas.

Si cree conveniente revisar el vocabulario de las prendas de ropa antes de hacer la actividad, puede proponerles que hagan el ejercicio 18 de la página 137 (si dispone de los medios, puede utilizar la FICHA PROYECTABLE 4).

#### ANTES DE EMPEZAR

Pregúnteles: **¿Alguna vez habéis quedado con alguien sin haberlo visto antes?** Póngales algún ejemplo como **un amigo de un amigo, alguien con quien han tenido que reunirse por trabajo**, etc.

Después, pregunte: **¿Qué podemos hacer para encontrarnos con esta persona y reconocerla?**

Entre las respuestas que le den, debería surgir la opción **describirse físicamente**.

#### PROCEDIMIENTOS

A. Muéstrelas la imagen del chat en el libro e infórmeles de que Elena y Daniela son dos chicas que tienen que encontrarse pero que no se han visto nunca. Coménteles que, para reconocerse, cada una escribe cómo es físicamente y la ropa que lleva. Pídale que lean la conversación y que subrayen los verbos **ser**, **tener** y **llevar**. Luego, remítalos al cuadro más abajo y dígales que escriban las palabras que acompañan a estos verbos en la columna correspondiente.

## Solución

**Ser:** alta, morena, bajita, delgada, rubia

**Tener:** el pelo negro, largo y rizado; los ojos verdes

**Llevar:** gafas, un jersey rojo, unos vaqueros, un vestido, un gorro blanco

**B.** Remítalos a la lista de palabras y pídeles que las clasifiquen en el cuadro del apartado anterior según el verbo con el que se combinan.

## Solución

**Ser:** gordo/-a, pelirrojo/-a, simpático/-a, calvo/-a

**Tener:** los ojos negros, el pelo liso

**Llevar:** bigote, barba, una falda, una camiseta azul

Por último, repase con ellos el cuadro del apartado *Aspecto físico* de la página 41 (puede hacerlo con la FICHA PROYECTABLE 5).

## Y DESPUÉS

A modo de práctica, lleve al aula fotografías de personas (pueden ser famosos o no) con rasgos físicos diferenciados. Cuélguelas en la pizarra o en algún otro lugar visible para todos.

Forme parejas y pídeles que, por turnos, elijan en secreto a una de las personas de las fotos y que la describan a su compañero, que tratará de adivinar de quién se trata. Haga tantas rondas como considere necesario. Si dispone de los medios, puede hacerlo con la FICHA PROYECTABLE 6.

## MÁS EJERCICIOS

Página 134, ejercicios 7 y 8.

## 5. ME LLEVO MUY BIEN CON...

### Valorar con quién se lleva bien o mal una persona.

#### OBSERVACIONES PREVIAS

En esta actividad se presenta la expresión **llevarse** + adverbio + **con**, para valorar la relación que se tiene con una persona.

Es importante que en algún momento comente la diferencia entre los verbos **llevarse** (bien o mal con alguien) y **llevar** (bigote, barba, corbata...). Para ello, puede proponerles que realicen el ejercicio 15 de la sección *Más ejercicios*.

#### PROCEDIMIENTOS

**A.** Presente a Luisa a sus estudiantes y pida a uno de ellos que lea en voz alta el primer globo.

A continuación pregunte: **¿Cómo es la relación que tiene Luisa con Luis? ¿Buena o mala? ¿Se lleva bien con Luis o se lleva mal?**

Deles un par de minutos para leer el resto de opiniones que expresa Luisa y valorar cómo es su relación con esas personas. Pídeles que marquen con una cruz su elección.

#### Solución

Luisa se lleva bien con Luis y con Carla, pero se lleva mal con Susi y Fernando.

**B.** Pídeles que piensen en personas con las que se lleven bien o no tan bien y que lo escriban en su cuaderno. Para ello, remítalos al cuadro *Para comunicar* y al modelo de lengua ofrecido en el libro.

Deles un par minutos para que escriban las frases y, después, haga que lo comenten con dos compañeros.

## MÁS EJERCICIOS

Página 136, ejercicio 15.

### 6. ¿A QUIÉN SE PARECE?

**Establecer a partir de una audición las relaciones de parentesco que hay entre las personas de unas fotografías. Hablar de parecidos y reflexionar sobre la diferencia entre los verbos parecer y parecerse a.**



#### ANTES DE EMPEZAR

Señale las fotografías de la página 39 y anímelos a que comenten en clase abierta cómo son físicamente las personas que aparecen en ellas. Después, pregunte: **¿Qué relación creéis que hay entre estas personas?** Permita que lo comenten en pequeños grupos.

#### PROCEDIMIENTOS

**A.** A continuación, infórmeles de que van a poder comprobar sus hipótesis escuchando una conversación entre dos personas que comentan las fotos. Ponga la grabación y luego haga una puesta en común. Si dispone de los medios, puede usar la FICHA PROYECTABLE 8.

#### Solución

Guille y Ari son los hijos de Cristina.  
Cristina y Joan son hermanos.

**B.** Dígales que van a volver a escuchar la conversación, pero que en esta ocasión deben tratar de responder a las preguntas planteadas. Léalas con ellos y ponga de nuevo la grabación. Permita que comparen sus respuestas con las de un compañero y finalmente lleve a cabo una puesta en común.

#### Solución

Cristina y Guille tienen la misma forma de la cara y los ojos claros.  
Cristina y Joan tienen la misma nariz y la misma sonrisa. Los dos son rubios. Los dos son muy simpáticos y extrovertidos.  
Joan es muy tranquilo, mientras que Cristina no lo es.

**C.** Muéstrelles el fragmento de la conversación y llámeles la atención sobre los verbos marcados en negrita. Hágalos notar que son dos formas diferentes: **parecer** y **parecerse (a)** y pregúnteles si entienden la diferencia entre ambos verbos. Escuche sus hipótesis y remítalos al apartado *Hablar de parecidos* de la página 41.

Haga que se fijen en el tipo de irregularidad que presenta el verbo **parecer**. Si tiene proyector, puede mostrarles el cuadro de la FICHA PROYECTABLE 7. Pídales que conjuguen el verbo **conocer** siguiendo el modelo del verbo **parecer**. Deles unos minutos y luego haga una puesta en común en clase abierta.

**D.** Pídales ahora que piensen en ellos mismos y que digan en qué se parecen a sus padres u a otras personas de su familia.

Remítalos al cuadro *Para comunicar* (con recursos para hablar de parecidos) y al modelo de lengua del libro. Si lo prefiere, puede dar otro modelo de lengua, hablando de usted (y de las personas a las que se parece usted).

## MÁS EJERCICIOS

Página 136, ejercicios 14 y 16.



## 7. MIS AMIGOS

**Identificar a las personas de una foto según la descripción dada en un correo electrónico. Reflexionar sobre algunos recursos para identificar a personas.**



### OBSERVACIONES PREVIAS

Con esta actividad se proporciona al estudiante la oportunidad de observar y de reflexionar sobre algunos recursos para identificar a las personas. Para ello se presentan las estructuras: **el / la / los / las + adjetivo, el / la / los / las + de + sustantivo y el / la / los / las + que + verbo**. Después de hacer el apartado **A** puede presentar esas estructuras con la FICHA PROYECTABLE 9.

### ANTES DE EMPEZAR

Pídales que miren la foto del libro y pregúnteles qué relación creen que existe entre esas personas y dónde creen que están. Anote todas las posibilidades que salgan: compañeros de trabajo, de viaje; hermanos, primos, etc., y en cada caso, pida que justifiquen sus hipótesis.

### PROCEDIMIENTOS

**A.** Dígales que Mar es una española que está pasando una temporada en Uruguay, y muéstreles el correo electrónico que ha escrito a su hermana. Pídales que lean el texto y traten de identificar a cada persona de la foto. Diga que Mar es la segunda empezando por la derecha.

#### Solución

De izquierda a derecha: Leila, Sandra, Diego, Mar y Abigail.

**B.** Haga que se fijen en las estructuras del cuadro amarillo y pídales que busquen ejemplos en el correo de Mar.

Deles un par de minutos y, después, haga una puesta en común escribiendo en la pizarra las frases que le digan.

#### Solución

la morena  
la que lleva gafas  
el que está entre Sandra y yo  
la de las coletas

Reflexione con ellos sobre la concordancia de género y número entre el pronombre y el adjetivo, el uso de artículo entre la preposición **de** y el sustantivo y la concordancia en número entre el artículo y el verbo (**la que tiene un vaso...**).

**C.** Dígales ahora que completen las frases con otras características de las personas de las fotos.

#### Solución sugerida

Diego es el que está en medio, lleva camisa,...  
Leila es la que lleva una camiseta azul, está (más) a la izquierda,...  
Abigail es la más gordita,...  
Sandra es la de la camiseta naranja,...

### MÁS EJERCICIOS

Página 134, ejercicio 9.  
Página 135, ejercicio 10.

## 8. ESE CHICO DE AHÍ

**Reflexionar sobre el uso y el significado de los pronombres demostrativos.**



### OBSERVACIONES PREVIAS

En esta actividad se presenta otro recurso para identificar personas o cosas: los pronombres demostrativos. Coménteles en algún momento que, aunque los ejemplos ofrecidos hacen referencia a personas, estos pueden utilizarse también para identificar cosas u objetos.

### ANTES DE EMPEZAR

Entrégueles la ficha que tiene a continuación y pídeles que completen los diálogos con los bocadillos. Luego pase al apartado **A**. Si dispone de los medios, puede hacerlo con la FICHA PROYECTABLE 11.

**A** Mira, **ese** chico de ahí es el novio de Marta.

**B** ¡Qué dices! El novio de Marta es **aquel**, el que está en la pista de baile.

**C** **Este**. Es guapísimo, ¿no?

**D** Mira, Nieves, **este** es Jacobo, mi primo.



### Solución (de la ficha)

1. C
2. D
3. A, B

### PROCEDIMIENTOS

Pídeles que abran el libro por la página 40 y muéstrelas las viñetas si no lo ha hecho antes. Pídeles que las lean individualmente y aclare las dudas que puedan surgir.

A continuación, haga que se fijen en las palabras en negrita y pregúnteles: **¿Entendéis qué significan estas palabras?** y **¿Cuándo las usamos?** Permita que digan sus impresiones en clase abierta y que lo traduzcan a sus respectivas lenguas u otras que conozcan.

Explíqueles que utilizamos **este**, **ese** y **aquel** para señalar una cosa o persona que se ha mencionado antes y cuyo nombre no queremos repetir. Díales que sirven para referirse a algo indicando su cercanía o su lejanía respecto de la persona que habla.

Remítalos al subapartado *Pronombres demostrativos* de la página 41 y repase con ellos el cuadro completo, insistiendo en el uso de la forma masculina o femenina, singular o plural, en función del sustantivo al que se hace referencia.

### MÁS EJERCICIOS

Página 133, ejercicio 5.

## → PRACTICAR Y COMUNICAR

### 9. ¿CÓMO ES THOMAS?

#### Describir de memoria a un compañero.

##### OBSERVACIONES PREVIAS

Con esta actividad, sus estudiantes podrán activar algunos de los contenidos aprendidos en la unidad. Deberán describir a un compañero sin mirarlo, y así se verá qué grupo es más observador y cuál tiene más memoria y recuerda más detalles.

Anímelos a referirse a los rasgos físicos de la persona, así como a la ropa y a los complementos.

##### ANTES DE EMPEZAR

Lleve a clase una foto de alguien, famoso o no, de cuerpo entero, y muéstrela a la clase durante un minuto. Pídeles que traten de recordar todos los rasgos que puedan del aspecto de esa persona. A continuación, guarde la fotografía y deles unos minutos para que escriban todo lo que recuerden.

Haga una pequeña puesta en común para ver quién ha conseguido recordar más aspectos, y muestre de nuevo la foto como comprobación.

##### PROCEDIMIENTOS

**A.** Pídeles que repitan el proceso, pero esta vez entre ellos. Dígales que tienen un minuto para memorizar el máximo número de cosas sobre el aspecto de los compañeros de la clase.

A continuación, divida la clase en dos grupos al azar, y pídeles que se coloquen de manera que los dos grupos se den la espalda mutuamente.

**B.** Explíqueles ahora que usted va a decir el nombre de una persona del grupo contrario y que entre todos

los miembros del grupo deben escribir todo lo que recuerden sobre el aspecto de esa persona: su físico, la ropa que lleva y otros detalles que puedan añadir. Remítalos a la ilustración de la página 42 y lea con ellos los bocadillos para que entiendan la dinámica. Recuérdeles que no está permitido darse la vuelta para mirar a la persona que están describiendo.

**C.** Pida a cada grupo que lea en voz alta la descripción que ha redactado. El otro grupo debe comprobar que toda la información sea correcta. Puede terminar la actividad preguntando qué grupo ha sido más observador.

Si lo cree conveniente, pueden repetir el proceso con el nombre de otros estudiantes.

### 10. ¿A QUIÉN SE PARECE TU COMPAÑERO?

#### Buscar parecidos entre los compañeros y algún personaje famoso.



##### OBSERVACIONES PREVIAS

Tenga en cuenta que, dependiendo del perfil del grupo, es posible que no surjan suficientes nombres de famosos para poder realizar la actividad. En ese caso, le sugerimos que lleve a clase un gran número de fotos de personas de rasgos físicos bien diferenciados. Puede colgarlas por las paredes del aula y pedirles que busquen parecidos entre sus compañeros y las personas de las fotos.

Si lo cree conveniente, antes o después de esta actividad puede realizar el segundo visionado del vídeo de la unidad.

##### ANTES DE EMPEZAR

Pregúnteles si creen que usted se parece a alguien famoso o a alguien de las fotos y pídeles después que justifiquen su decisión.

### PROCEDIMIENTOS

**A.** Pídales ahora que, en parejas, escojan a un compañero de la clase en secreto y piensen a qué famoso se parece. Si dispone de los medios, puede mostrarles las fotos de la FICHA PROYECTABLE 12. Pregúnteles si se parecen a alguien de la clase y, de ser así, en qué se parecen.

Deles un par de minutos y anímelos a contarlo, por turnos, a los compañeros, tal y como se muestra en el modelo de lengua del libro. El resto de la clase tratará de averiguar de quién se trata.

**B.** A continuación, pida a cada pareja que justifique su respuesta. Si han trabajado con personajes famosos, pregúnteles también si ya se lo habían dicho antes y si lo han comparado con algún otro famoso.

## 11. BUSCAR PAREJA

### Redactar el anuncio de alguien que busca pareja y encontrarle un perfil de pareja ideal.

#### OBSERVACIONES PREVIAS

En esta actividad, sus estudiantes tendrán que redactar el anuncio de una persona real o imaginaria que busca pareja por internet. Hágalos notar cómo se estructura la información y qué aspectos se mencionan en el texto que se les da de modelo: descripción física, descripción del carácter, profesión, aficiones, etc.

En el apartado **A** se pide una producción oral en la que sus estudiantes deberán negociar para decidir el perfil de la persona de quien quieren escribir el anuncio.

En el apartado **B** de esta actividad, sus alumnos elaborarán un "producto" que puede incluir en su Portfólio.

### ANTES DE EMPEZAR

Pida a algún estudiante que lea el ejemplo de anuncio de Damiano. Luego, pregunte en clase abierta: **¿Creéis que Damiano va a encontrar pareja fácilmente?** Anímelos a comentarlo en clase abierta.

### PROCEDIMIENTOS

**A.** Forme parejas y dígalas que van a escribir un anuncio de una persona que busca pareja pero que, antes, deben decidir cómo es esa persona y qué tipo de pareja busca. Dígalas que pueden pensar en alguien que conocen o inventar un perfil.

Muéstreles el cuadro con los aspectos que deben tener en cuenta y remítalos al modelo de lengua.

**B.** A continuación, reparta una hoja de papel a cada pareja y dígalas que escriban allí el anuncio. Sugíérales que tomen como modelo el anuncio de Damiano. Puede aprovechar este momento para analizar su contenido y su estructura. Pase por las mesas y supervise la tarea.

**C.** Recoja los textos y cuélguelos en la pizarra o en las paredes. Invítelos a que se levanten y lean todos los anuncios para tratar de encontrar el perfil que mejor encaje con la persona del anuncio que han escrito.

Concédales el tiempo que necesiten para leer todos los anuncios y ponerse de acuerdo con el compañero. Luego, lleve a cabo una puesta en común para que cada pareja exponga sus conclusiones y justifique su elección: ¿Han encontrado un perfil ideal? ¿Qué cosas encajan? ¿Cuáles no? Anime al resto de los estudiantes a comentar qué les parece la decisión de sus compañeros.

## ➔ VIAJAR

### 12. TIPOS DE FAMILIA

**Comentar varios datos relacionados con el tema de la familia. Hablar sobre nuevos tipos de familia.**

#### OBSERVACIONES PREVIAS

Esta es una actividad de contenido cultural a partir de la cual se pretende generar un intercambio oral en el aula.

En muchos países se considera que la sociedad española es muy tradicional; por tanto, no será extraño que algunos de sus estudiantes se sorprendan ante algunos de los modelos de familia de los que habla el artículo.

En el apartado **A** tendrán la oportunidad de manejar algunos datos concretos sobre la transformación del modelo familiar español.

En el apartado **B** podrán leer algunos testimonios y ejemplos representativos de algunos modelos de familia.

#### ANTES DE EMPEZAR

Escriba en la pizarra **Modelos de familia** y, debajo, **tradicional**. Después, pregunte en clase abierta: **¿Cómo es un modelo de familia “tradicional”?** Tenga en cuenta el origen y la cultura de los estudiantes para llegar a un consenso de lo que entienden como tradicional.

A continuación, pregunte: **¿Qué otros modelos de familia puede haber?** Escuche sus respuestas y vaya anotándolas en la pizarra, resolviendo las dudas que vayan surgiendo.

Pídales que abran el libro por las páginas 44 y 45 y muéstrelas el reportaje. Lea en voz alta el título y los diferentes tipos de familia que se mencionan (familia monoparental, parejas homosexuales, etc.): ¿Coincide con los que habían pensado? ¿Se les ocurren otros?

#### PROCEDIMIENTOS

**A.** Coménteles que van a leer algunos datos, relacionados con el tema de la familia, correspondientes a España entre 2011 y 2013. Muéstrelas la lista de datos y pídale que los lean individualmente. Resuelva las posibles dudas de comprensión. Después, pregúnteles: **¿Os sorprende alguna de las informaciones que habéis leído? ¿Por qué?** Deje que expresen sus opiniones en clase abierta y, luego, pregunte: **¿Cuáles de los datos mencionados creéis que son parecidos en vuestro país y cuáles creéis que son distintos?** Forme grupos de tres o cuatro personas y anímelos a que lo comenten con sus compañeros.

**B.** Remítalos ahora al reportaje. Forme tres grupos y asigne a cada uno dos tipos de familia. Pídales que lean los textos y que los relacionen con los datos del apartado **A**. Deles el tiempo suficiente para que lo hagan y aclare las dudas que surjan.

A continuación, forme nuevos grupos (A / B / C) e invítelos a que compartan con los compañeros la información de los textos y a que pongan en común las asociaciones que han establecido con los datos del apartado **A**. Pasee por la clase para supervisar la actividad e intervenga cuando lo considere necesario.

#### Solución sugerida

Familia monoparental: 5, 6, 7

Parejas homosexuales: 8

Parejas de hecho: 2, 3, 7

Familias con hijos adultos y personas mayores a su cargo: 1

Familias con hijos adoptivos: 5

Personas mayores de 35 años que comparten piso: 4

**C.** Pregúnteles por los modelos de familia de sus países y anímelos a que lo comenten con los compañeros.

D. Por último, propóngales que busquen en internet titulares de prensa de su país relacionados con los temas del apartado A. Pídeles que los traduzcan y que presenten los datos al resto de la clase. En clase abierta, anímelos a que comenten las diferencias que existen entre sus países y entre su país y España.

Puede proponerles esta actividad como deberes para hacer en casa. En la siguiente sesión, expondrán a sus compañeros lo que han encontrado.



**Volver a ver el vídeo de la unidad.  
Entender qué se dice de cada famoso y  
en qué se parecen los entrevistados a  
las personas del vídeo.**



#### PROCEDIMIENTOS

Diga a sus estudiantes que van a ver el vídeo de la unidad completo. Recuérdeles que se trata de un programa de televisión en el que los entrevistados comentan a qué famoso se parecen y por qué. Si lo desea, puede utilizar las FICHAS PROYECTABLES 13 y 14.

Entrégueles la ficha que tiene a continuación (ficha 1). Pídeles que completen la tabla con la información que se da de cada famoso.

Reproduzca el vídeo hasta el minuto 1:26. Deje que comparen sus respuestas con las de un compañero y haga una puesta en común. Anímelos a comentar de qué otra manera podrían identificar a esos famosos, por ejemplo: **Penélope Cruz es la que ganó un Óscar por la película Volver.**

#### 1. ¿Quién es?

Tony Curtis: Es un famoso actor americano que hizo Con faldas y a lo loco, El mundo en sus manos y \_\_\_\_\_

Mario Casas: \_\_\_\_\_

Penélope Cruz: \_\_\_\_\_

Carla Bruni: \_\_\_\_\_

Kevin Bacon: \_\_\_\_\_

Mariah Carey: \_\_\_\_\_

Novak Djokovic: \_\_\_\_\_

Luego entrégueles la ficha 2 (en la página siguiente). Muéstrelas las fotos y pídeles que, en parejas, escriban qué rasgos tienen en común las personas entrevistadas y los famosos a los que se parecen. Deles tiempo para escribirlo. Después reanude el visionado desde el minuto 1:26 hasta el final y dídeles que lo comparen con la información del vídeo.

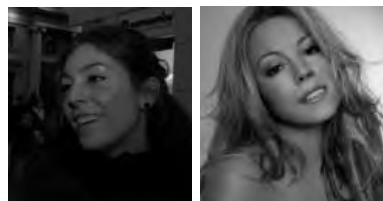
Después del visionado pregúnteles: **¿Estáis de acuerdo con los parecidos que se comentan en el vídeo? ¿Por qué?** Por último, anímelos a que propongan otros famosos a los que creen que se parecen las personas del vídeo, justificando su decisión.



## 2. ¿En qué se parecen?



En los labios. Es morena y tiene los ojos marrones. Es la típica española.



### Solución (de las fichas)

1.

**Tony Curtis:** Es un famoso actor americano que hizo *Con faldas y a lo loco*, *El mundo en sus manos* y muchas películas del oeste.

**Mario Casas:** Es el actor de *Grupo 7*.

**Penélope Cruz:** Es la que sale siempre en las películas de Almodóvar. Sale en *Vicky*, *Cristina*, *Barcelona*.

**Carla Bruni:** Era una cantante francesa. Es la mujer del antiguo presidente de Francia (Sarkozy).

**Kevin Bacon:** Es ese actor de Hollywood que hizo *El hombre invisible* y *El último escalón*.

**Mariah Carey:** Es esa que sale en los vídeos de MTV, de España y Estados Unidos.

**Novak Djokovic:** Es ese de Serbia, el jugador de tenis. Ese que ha ganado la Copa Wimbledon.

2.

1. En los labios. Es morena y tiene los ojos marrones. Es la típica española.

2. Hacen bastante ejercicio, en el color del pelo y de la piel. Según el amigo: Mario Casas tiene el pelo un poco más corto y oscuro y lleva un peinado diferente. Tiene la cara más redondeada y con menos pelo.

3. En la nariz. Tienen los ojos claros y el pelo un poco liso.

4. Llevaban el mismo peinado aunque el color era diferente.

5. Es alto, rubio, con los ojos claros y las facciones marcadas.

6. Tiene una estatura media. Tiene el pelo largo y es morena.

7. Es alto, delgado, con el pelo castaño y los ojos verdes.